

REGALINSPEKTION

Nach DIN EN 15635 und DGUV Regel 108-007



Mit Sicherheit
Verantwortung
tragen.

03 / 20

Inspektionshinweise

Bodenbefestigung von Regalen

Inspektionshinweise

Die Norm DIN EN 15635 „Ortsfeste Regalsysteme aus Stahl – Anwendung und Wartung von Lagereinrichtungen“ ist nun schon fast 10 Jahre ein wichtiger Bestandteil bei der Wahrung der Lagersicherheit.

Unabhängig davon ist der Nutzer oder Betreiber immer in der Verantwortung dafür Sorge zu tragen, dass es nicht zu Unfällen an der Regalanlage kommt. Die Norm DIN EN 15635 ist dafür ein geeignetes Hilfsmittel und Anleitung zum Handeln.

Der Bundesverband der Regalprüfer e.V. (BVDR) will auch Hinweisen und Anregungen für die praktische Arbeit geben. Insbesondere bei Anfragen und Problemen.

Da es in den letzten Jahren immer wieder mal zu Fragen kommt, warum die Regalstützen so unterschiedlich am Boden befestigt werden, haben wir dazu folgende Hinweise erarbeitet;

In der Regel gehen die Regalprüfer davon aus, so wie es auch in der DIN EN 15635 Pkt. 6.3.a steht, dass mindestens ein Bodenanker vorne und hinten vorhanden sein sollte.

Jedoch findet man in vielen Lagern, dass die vom Hersteller oder einer Fachfirma errichteten Regalanlagen nur noch vorne am Boden befestigt sind.

Das ist auch völlig in Ordnung, zumal der Regalhersteller die entsprechenden Standards dafür vorgibt. Die Funktion der Bodenverankerung besteht vor allem darin, die Regale in der entsprechenden Richtung zu halten und einen sicheren Stand.

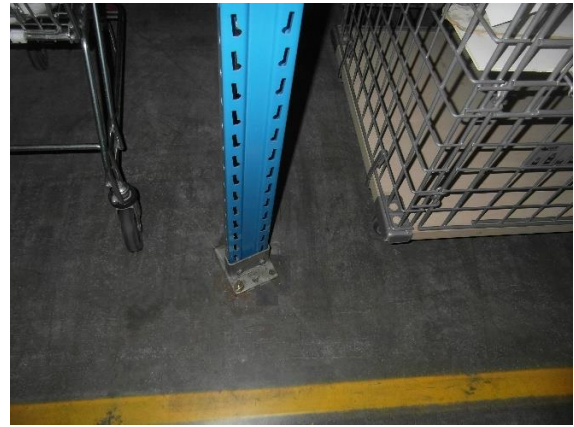
Bei einem hohen Aufkommen von Bodeneinlagerungen, geben wir immer folgende Empfehlung an den Betreiber;

1. Bei einer hohen Einlagerung am Boden, empfehlen wir vorne 2 Bodenanker zu setzen, um das Verdrehen der Stützfüße zu vermeiden. Diese Empfehlung trifft auch bei Regalen zu, die hinten keinen Bodenanker haben.

Grundsätzlich ist dies nur eine Empfehlung an den Betreiber und sicherlich davon abhängig, ob es in der Praxis zu einem höheren Schadensaufkommen an den hinteren Stützen gekommen ist.

Bei diesen beiden Stützen ist ersichtlich, dass die Fußplatten verdreht sind. Auf dem linken Bild, so stark, dass die Stütze schon aus dem Lot ist und gesperrt werden musste.

Bei dem rechten Bild ist die Fußplatte leicht verdreht, die Stütze ist noch im Lot. Daher empfehlen wir diese noch zu richten.



Zusammenfassung:

Regale die vom Hersteller oder einer Fachfirma errichtet werden, sind nach den Standards fachgerecht aufgestellt worden. Spätere Hinweise oder Empfehlungen basieren nur auf die örtlichen Bedingungen, wie z.B. die hohen Bodeneinlagerungen, die eine weitere Bodenbefestigung empfiehlt.

Wir sehen daher kein technischen Mangel, wenn durch den Hersteller hinten keine Bodenanker gesetzt wurden.




IHR ANSPRECHPARTNER

Jürgen Retsch

Regalinspekteur & Dozent

Vorstandsvorsitzender des Bundesverband der Regalprüfer e.V.
(BVDR e.V.)

Handy: 0172 / 736 93 40



Professionelle
Seminare und
Schulungen.

Sicherheitsseminare bei Ihnen vor Ort.